

Работа с программным комплексом “РИФ+” в демонстрационном режиме.

Демонстрационный режим работы используется для ознакомления с основными функциями программного комплекса “РИФ+”.

### 1 Установка комплекса

Для установки комплекса запустить программу установки «Setup\_RIF\_demo.exe» из каталога «РИФ+ Демо» установочного диска. В открывающихся диалоговых окнах нажать кнопку «Далее». Установить флажок «Создать значок на рабочем столе». По окончании установки в открывшемся диалоговом окне «Завершение установки» нажать кнопку «Завершить».

Программа установки выполнит установку серверной части в рабочий каталог и создаст в меню «Программы» кнопки «Пуск» папку с ярлыками программ комплекса. Конфигурация ПО будет автоматически скопирована из файла RIFx\_demo.zip (см. п.3)

#### 1. Настройка комплекса

Для работы в демонстрационном режиме после установки ПО «РИФ+» необходимо создать дерево объектов в соответствии с “Руководством администратора”. В дереве необходимо использовать объекты только типа СД БЛ-IP и ИУ БЛ-IP.

Объект СД1 необходимо перевести в режим работы замкового устройства. Для этого необходимо выбрать объект в дереве, нажать правую кнопку мыши и в выпадающем меню выбрать пункт «УЗ Монолит» (Рис.1).

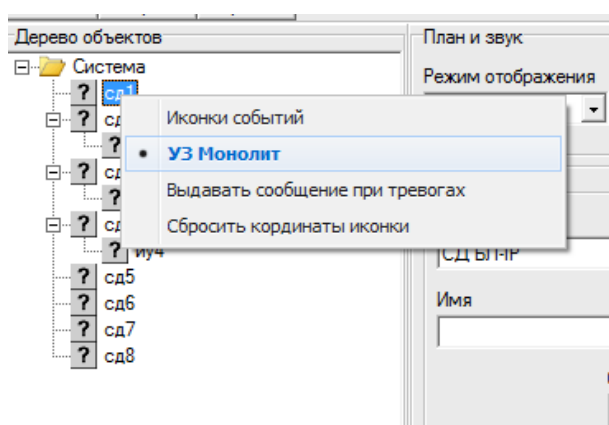


Рис.1

Далее необходимо настроить необходимые параметры программы (план, базу данных MySQL и т.д.) в соответствии с “Руководством администратора”.

#### 2. Запуск программного комплекса в демонстрационном режиме

Нажав кнопку «Пуск», выбрать пункт «Сервер Демо» меню «Программы – РИФ+Демо». Скриншот программы, сконфигурированной для использования модуля «План» показан на рисунке 2, для использования «Графического модуля» на рисунке 3. Все объекты СД БЛ-IP в «Дереве объектов» и на плане в модулях «План» и «Графический модуль» будут отображаться в состоянии «Норма», «УЗ Монолит» в состоянии «Закрето».

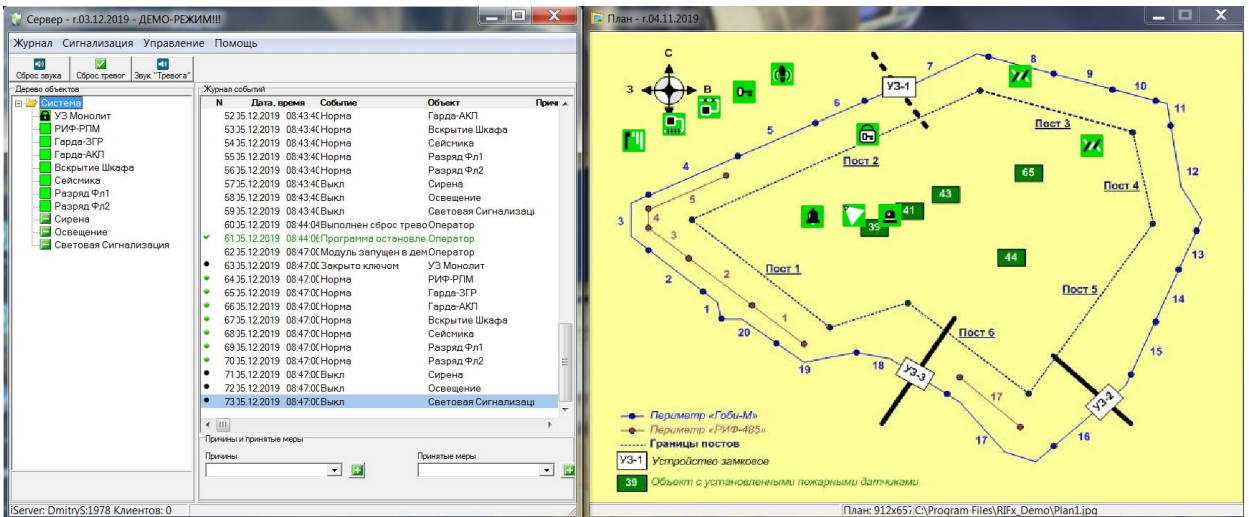


Рис.2

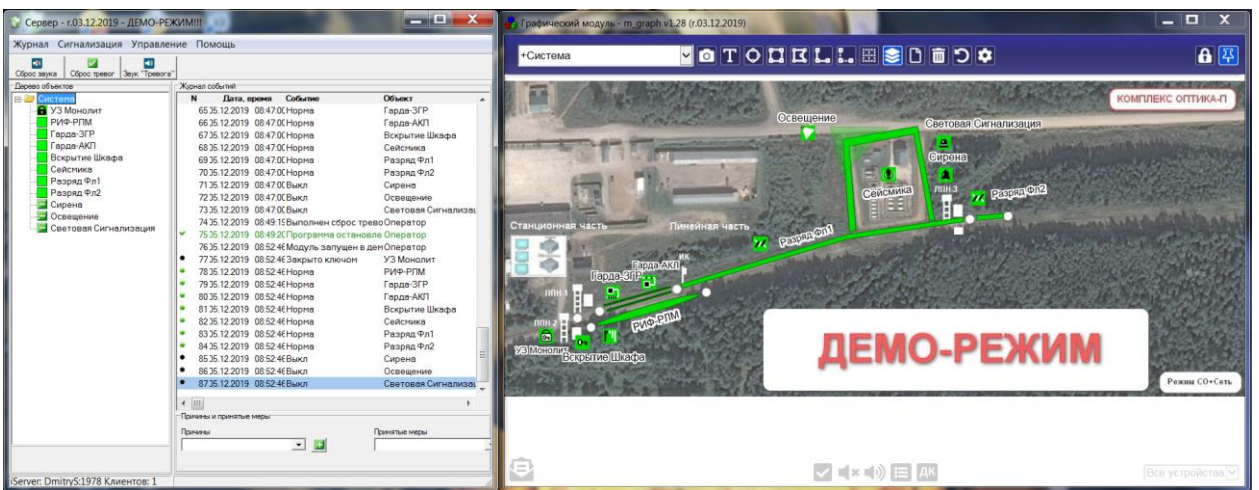


Рис.3

Для демонстрации поведения программы можно вручную изменять состояния объектов типа СД БЛ-IP на следующие состояния: «Тревога (сработка)» и «Нет связи». Для этого изменения состояния объекта нужно выделить интересующий объект в «Дереве объектов», нажать правую кнопку мыши и в выпадающем меню в пункте «Изменить состояние» выбрать нужный вариант (Рис.4).

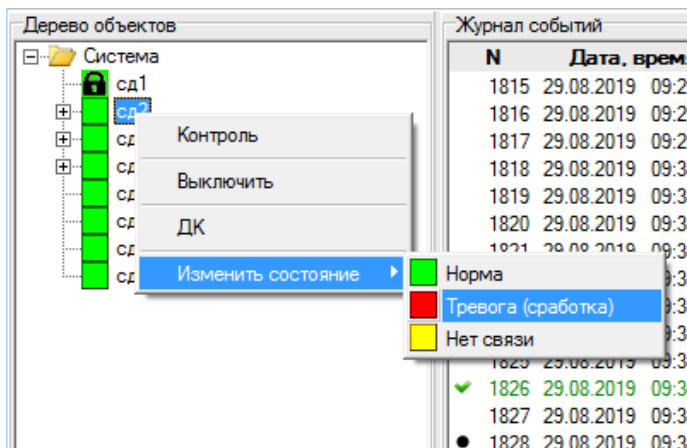


Рис.4

После этого в «Журнале событий» появится информационное сообщение о произошедшем событии и будет включена соответствующая звуковая сигнализация. В группе «Причины и принятые меры» при необходимости можно ввести и добавить в «Журнал событий» нужную информацию в соответствии с «Руководством пользователя».

Аналогично можно ознакомиться с основными командами управления объектом типа СД БЛ-IP «Контроль», «Выключить» и «ДК».

Для ознакомления с командами управления объектом типа ИУ БЛ-IP или «УЗ Монолит» необходимо в «Дереве объектов» выбрать объект соответствующего типа, правую кнопку мыши и в выпадающем меню выполнить необходимую команду. Программа симулирует выполнение управляющей команды и в «Журнале событий» появится запись о новом состоянии объекта. У ИУ БЛ-IP можно менять состояния, имитируя команды «Включить»/«Выключить» у объекта «УЗ Монолит» можно изменять состояния «Открыто»/«Закрыто», подавая соответствующие команды.

### 3. Примеры файлов конфигурации

Файлы конфигурации настроенного комплекса находятся в папке Демо\_cfg установочного диска. Для использования данной конфигурации необходимо распаковать файлы из архива RIFx\_demo.zip в папку с предварительно установленным ПО «РИФ+ Демо» (по умолчанию c:\Program Files\RIFx\_demo). Далее надо внести необходимые изменения в настройки программного комплекса.